

*messaggio municipale no. 09/2013*

**Comune di Ascona**  
*Dicastero finanze*



**Consuntivo del comune**  
**Anno 2012**



n. rif.  
Risoluzione municipale no. 556  
Ascona, 08 maggio 2013

**MESSAGGIO NO. 09/2013**

**del Municipio al Consiglio comunale del Borgo di Ascona concernente il  
conto consuntivo del Comune per l'anno 2012.**

---

Signor Presidente,  
Gentili Signore, Egregi Signori,

il presente messaggio accompagna il conto consuntivo del Comune per l'anno 2012, che chiude con un avanzo d'esercizio di Fr. 1'953'355,63, a fronte di un avanzo, in sede di preventivo, di Fr. 76'540.

Il risultato è stato prodotto da maggiori entrate per complessivi Fr. 1'384'800,87 e da minori uscite per complessivi Fr. 492'014,76.

**Considerazioni generali**

Le maggiori entrate sono sostanzialmente riconducibili alle posizioni note :

- le sopravvenienze d'imposta hanno raggiunto l'importo di Fr. 3,499 mio contro i 2,0 mio preventivati. Trattasi di un incremento notevole (+1,499), ma pur sempre sostanzialmente inferiore a quello registrato nell'esercizio 2011, di Fr. 2,618 mio. ;
- la partecipazione alla tassa sugli utili immobiliari, che ha registrato Fr. 1,225 mio contro i Fr. 0,600 mio preventivati, ma d'altra parte una minore entrata rispetto all'esercizio precedente di ca. 1,0 mio di Fr.



A migliore orientamento del Consiglio comunale e delle sue commissioni e tenuto conto delle discussioni sorte in sede di approvazione del preventivo 2013, abbiamo ritenuto opportuno allegare al presente messaggio alcune tabelle e grafici relativi all'evoluzione delle sopravvenienze d'imposta nel periodo 2002 - 2012, dalle quali risulta chiaramente l'irregolarità del gettito di questa entrata (dati di consuntivo).

Possiamo così constatare come l'importo più cospicuo registrato a titolo di sopravvenienze in questo periodo è stato quello dell'esercizio 2003 (5,184 mio), mentre che solo due anni dopo le sopravvenienze scendevano a Fr. 1,237 mio, a fronte oltretutto di un importo preventivato di Fr. 2,6 mio. La conseguenza fu una minore entrata rispetto al preventivo di Fr. 1,363 mio che provocò, unitamente ad altri elementi, una perdita d'esercizio di Fr. 1,207 mio.

Discorso analogo, vale per la partecipazione alla tassa sugli utili immobiliari, per la quale occorre osservare, inoltre, che per il periodo 2006 - 2009 il Cantone ha trattenuto tutto l'importo, senza procedere al riparto a favore dei Comuni.

Sul tema di possibili metodi alternativi di previsione per queste entrate è stata consultata anche la Commissione municipale delle finanze, la quale non ha intravvisto altre possibilità di valutazione al di là di quelle finora applicate.

Interessante, per quanto riguarda le sopravvenienze, è dare uno sguardo a quanto succede in altri comuni, rispettivamente a livello cantonale. Nel Comune di Paradiso, ad esempio, una sopravvalutazione delle sopravvenienze d'imposta oltre a problemi fiscali a livello internazionale per società aventi la sede nel Comune, hanno portato ad una perdita d'esercizio, la prima da molti anni a questa parte.

Il Cantone, per contro, grazie ancora una volta alle sopravvenienze d'imposta positive degli anni precedenti, ha potuto chiudere con un disavanzo d'esercizio di Fr. 97,6 mio, inferiore di ben 122,8 mio di fr rispetto a quanto preventivato.

Da tutto quanto precede risulta evidente la difficoltà di previsione per questo tipo di entrate. Il Municipio rimane comunque dell'avviso essere preferibile procedere ad una valutazione prudente di questi gettiti ed essere poi confrontato con delle sopravvenienze attive, piuttosto che operare con eccessivo ottimismo, per poi dover far fronte a sopravvenienze passive anche pesanti.

Ciò tanto più se le previsioni prudenziali non hanno nessun impatto, come è stato finora il caso, sulle possibilità d'investimento del Comune.

Per quanto riguarda le spese a livello complessivo riteniamo di poter affermare che per le stesse, con una minore uscita dell'ordine dell'1,68% per rapporto al preventivo, le previsioni operate siano state complessivamente accettabili.



Interessante è segnalare come i contributi al fondo di perequazione (consuntivo 56'819/preventivo 120'000) e al fondo di livellamento potenzialità fiscale (consuntivo Fr. 815'828/preventivo 1'100'000) risultino marcatamente inferiori ai dati di preventivo, per il quale le indicazioni di massima erano state fornite dall'amministrazione cantonale. Purtroppo viste le più recenti evoluzioni e i tentativi di ottenere una modifica della legge per reintrodurre quale base di calcolo i dati annuali e non quelli relativi alla media quinquennale, v'è da temere un peggioramento della situazione, per quanto riguarda specificatamente il nostro Comune.

A livello di conto degli investimenti osserviamo come la differenza fra quanto preventivato e il consuntivo sia da ricondurre sostanzialmente a due opere:

- la sistemazione di viale Papio e del Piazzale della posta, per la quale è stato necessario un riesame del progetto che ha portato alla presentazione dello stesso ed alla sua recente approvazione da parte del Consiglio Comunale. I lavori non hanno tuttavia potuto essere iniziati a seguito di un ricorso in materia di contributi di miglioria;
- il progetto della Siberia, tutt'ora oggetto di una verifica sulla congruità tecnica e finanziaria.

La non realizzazione parziale nel corso del 2012 di queste opere ha comportato la discrepanza a livello di conto degli investimenti.

Il Municipio ritiene comunque largamente preferibile procedere a priori a queste verifiche, piuttosto che essere poi confrontato con evoluzioni sgradite.

Ciò ha consentito d'altra parte di rimborsare, facendo capo alla liquidità propria, un mutuo per Fr. 4 mio, riducendo di conseguenza il debito pubblico ed ampliando la capacità d'investimento futura.

Osserviamo da ultimo che il capitale proprio, dopo la chiusura dell'esercizio 2012, raggiunge l'importo di Fr. 18'287'435,57, ed è comunque ampiamente al di sotto del massimo consentito dalla legge, pari ad un gettito cantonale d'imposta.

Passiamo quindi all'esame dei singoli capitoli.



## Conto di gestione corrente

### Amministrazione

Di questo capitolo è da segnalare il conto 314.103 "Manutenzione sede Municipale" che presenta un totale di uscite di Fr. 49'063.60 a fronte di un preventivo di Fr. 8'000.--. La maggior spesa di Fr. 41'063.60 è da ascrivere essenzialmente ai lavori di sistemazione della sala del Municipio, costati poco meno di trentanove mila franchi. L'uscita di Fr. 7'481.70 del conto 318.125 "Gestione posta elettronica" va messa in relazione con il minor costo del conto 318.120 "Tasse telefoniche e canoni radiotelevisivi" di Fr. 8'868.33. Infatti nel corso del 2012 si è cambiato il fornitore di prestazione per questo servizio e si è pertanto esposto separatamente tale costo, dapprima conglobato nelle tasse telefoniche. Nel preventivo 2013 è già stato inserito l'apposito conto con un importo pari a Fr. 7'000.--.

Il conto 318.290 "Spese Wi-fi, Hot spot piazza" registra i costi di gestione per questo servizio, attivato a fine estate 2012. Anche in questo caso nel preventivo 2013 è stato inserito l'apposito conto con una previsione di spesa di Fr. 10'000.--.

La maggior spesa di 34'114.15 franchi del conto 318.300 "Spese di consulenza" è dovuta per Fr. 29'500.-- all'importante perizia allestita dal Professor Andreas Auer, esperto di diritto pubblico presso l'Università di Zurigo, riguardo alla costituzionalità dell'iniziativa "Avanti con le nuove città di Locarno e Bellinzona" e alla relativa traduzione dal tedesco all'italiano. D'altro canto nel conto 439.100 "Entrate varie" è registrata la partecipazione finanziaria dei Comuni di Brissago e Ronco per complessivi Fr. 10'500.--.

Il conto 431.300 "Tasse approvazione progetti" presenta un'entrata di Fr. 80'120.70 superiore a quella preventivata. A questo proposito vale la pena sottolineare come nel 2012 si sia assistito ad un'impennata delle domande di costruzioni, soprattutto nell'ultimo trimestre. Questo marcato aumento delle domande di costruzione può essere visto come una prima conseguenza dell'iniziativa Weber "Basta con la costruzione sfrenata di abitazioni secondarie" tendente a limitare al 20% le residenze secondarie presenti in ogni Comune.

La maggior entrata del conto 436.100 "Rimborsi assicurazioni" di Fr. 28'672.75 è dovuta per circa 25 mila franchi alla partecipazione agli utili per l'assicurazione responsabilità civile.

### Sicurezza pubblica

Nel 2012 i lavori per l'implementazione degli impianti di videosorveglianza erano ancora in corso, pertanto non vi è stato alcun esborso per la gestione di tale impianto, come si evince dal conto 318.338 "Spese gestione video sorveglianza" e per i quali erano stati preventivati Fr. 20'000.--.



L'elevato numero di licenze edilizie rilasciate nel corso dell'anno e il relativo fermento del settore edilizio trovano riscontro anche nelle entrate del conto 430.400 "Tasse d'esonero rifugi", le quali rispetto ai Fr. 30'000.-- di preventivo presentano un incasso totale di Fr. 190'870.-- Ad esse va messo in relazione il corrispondente conto 383.100 "Versamento contributo sostitutivo per rifugi", di pari importo.

#### Sicurezza pubblica - Corpo pompieri di montagna

A proposito di questo capitolo non abbiamo alcuna osservazione.

#### Sicurezza pubblica - protezione civile

Nessuna osservazione di rilievo.

#### Educazione - Scuola dell'infanzia

Nessuna osservazione di rilievo.

#### Educazione - Scuole

Il conto 302.300 "Supplenze scuola elementare" registra una maggior uscita di Fr. 24'060.--, assestandosi a Fr. 54'060.-- rispetto ai trenta mila franchi di preventivo. Questo scostamento è da mettere in relazione con quello del conto 436.322 "Indennità per maternità" che registra una maggior entrata di Fr. 28'416.-- infatti nell'anno in rassegna due maestre sono felicemente diventate mamme e hanno pertanto dovuto essere sostituite con delle supplenti.

L'edificio scolastico ha richiesto alcuni importanti interventi di manutenzione che hanno fatto lievitare l'importo di Fr. 35'000.-- di preventivo, dello specifico conto 314.101 "Manutenzione edificio scolastico", a Fr. 71'912.20 di consuntivo. I principali lavori eseguiti sono stati effettuati per motivi di sicurezza e adattamento alle disposizioni di legge. In particolare si è proceduto alla sostituzione del cablaggio elettrico dell'illuminazione della palestra, dove erano state accertate delle pericolose perdite di tensione, con un costo di Fr. 11'311.--, come pure si è dovuto procedere alla revisione del serbatoio per l'olio combustibile che ha comportato un'uscita di 10'131.-- franchi, nonché, a seguito di un guasto presso l'impianto di riscaldamento, alla sostituzione della pompa del gruppo di carico dell'acqua del collettore principale, con un costo di poco inferiore a quattro mila franchi. Infine a causa della rottura della tubazione principale dell'acqua potabile si è reso necessario un intervento di



ripristino e sostituzione della tubazione risalente al 1948, il cui costo è ammontato a Fr. 14'177.--. Per questo costo vi è stato un rimborso da parte della compagnia assicurativa di circa dieci mila franchi, importo registrato sul conto 436.100 "Rimborsi assicurazioni".

La maggior uscita del conto 352.300 "Rimborso quotaparte stipendio docenti impegnati in più sedi scolastiche" pari a Fr. 27'153.83 è dovuta per poco meno di nove mila franchi all'assunzione di una docente di appoggio. Inoltre vi è stato un ricalcolo dello stipendio di un docente, attualmente stipendiato da un altro Comune, a seguito del quale per Ascona è emerso un costo di circa quindici mila franchi.

#### Educazione - colonia diurna

Nessuna osservazione.

#### Educazione - attività parascolastiche - doposcuola

Nessuna osservazione.

#### Cultura e tempo libero - museo

L'unica posizione da segnalare di questo capitolo è il conto 301.400 "Prestazioni fuori orario" per il quale al momento dell'allestimento del preventivo non erano previste uscite, mentre a consuntivo registra un esborso di Fr. 15'960.85.

#### Cultura e tempo libero - Strutture teatrali

Nessuna osservazione.

#### Cultura e tempo libero - promozione culturale

Il sorpasso del conto 310.307 "Stampa di libri, cataloghi e altro riguardante la storia di Ascona o le sue istituzioni", di Fr. 14'474.--, è dovuto essenzialmente alla stampa di un catalogo per una mostra di sculture sulla Piazza di Ascona, che è servita a promuovere la stessa.

#### Cultura e tempo libero - Parchi pubblici e sentieri

Segnaliamo il conto 301.400 "Prestazioni fuori orario" che rispetto alla



cifra di preventivo di Fr. 11'000.-- a consuntivo presenta un costo di Fr. 54'416.65. Il sorpasso di Fr. 43'416.65 è dovuto al pagamento delle ore straordinarie che si sono accumulate durante gli anni e che avevano raggiunto un monte ore troppo elevato per poter essere recuperate in ore lavorative, come si riteneva in precedenza. Per non incorrere ulteriormente in questi sorpassi il Municipio ha adottato un'ordinanza che limita le ore che possono essere accumulate.

### **Cultura tempo libero - sport**

Per questo capitolo le osservazioni riguardano il conto 314.107 "Manutenzione nuova palestra" il cui maggior costo di Fr. 42'109.20 è dovuto, da una parte, agli importanti lavori di pulizia dei detriti accumulatisi nel tempo e che avevano otturato l'impianto di riscaldamento, costati Fr. 34'260.--. Dall'altra, alla messa a norma, secondo le prescrizioni di sicurezza attualmente in vigore, della fossa del salto in alto per un totale di spesa di Fr. 8'129.--.

Per quanto attiene al conto 314.125 "Manutenzione pista di ghiaccio", che presenta una maggior spesa di Fr. 14'440.10, si è proceduto al ripristino della tenda d'ombreggiamento, a seguito del cedimento strutturale dovuto al maltempo del 24 settembre, nonché alla sistemazione della tubazione CO<sub>2</sub> dell'impianto di raffreddamento. E' d'altro canto doveroso segnalare che parte delle manutenzioni hanno potuto essere annunciate all'assicurazione e i relativi rimborsi, per un totale di Fr. 17'317.60, sono stati registrati sul conto 436.100 "Rimborsi assicurazioni".

### **Culto**

Nessuna osservazione.

### **Salute pubblica**

Nessuna osservazione.

### **Previdenza sociale**

Nella seduta del Consiglio Comunale del 20 giugno 2012 il Signor Alessio Carmine, a nome del Gruppo PPD, ha proposto una mozione "riguardante un contributo alle terre emiliane colpite dal terremoto". Su suggerimento del Sindaco la mozione è stata trasformata in interpellanza, al fine di poter procedere più celermente con il versamento. A seguito di ciò, infatti, il 26 ottobre sono stati elargiti trenta mila franchi in favore del Comune di Concordia sulla Secchia in provincia di Modena. L'esborso





è stato addebitato al conto 319.103 "Conto collettivo contributo previdenza sociale" che chiude con un saldo di Fr. 36'712.60 a fronte dei 10'000.-- franchi di preventivo.

Il conto 361.080 "Contributo assistenza sociale" presenta una maggior uscita di Fr. 48'347.61, sintomo di un'accresciuta necessità di dover far capo a questo servizio sociale. Alla fine dello scorso anno il numero di beneficiari si aggirava attorno alla cinquantina di casi.

### **Traffico**

A seguito di una lunga malattia un operaio della squadra esterna ha dovuto essere rimpiazzato da personale avventizio. Per questo motivo il costo del conto 301.200 "Stipendi personale fuori organico" è passato dai 26'500.-- franchi di preventivo ai 61'340.25 di consuntivo. Di riflesso si riscontra una maggior entrata al conto 436.310 "Indennità di malattia" di Fr. 9'102.--, a seguito delle indennità che il Comune ha iniziato a percepire per questa persona. Pure per questo capitolo è da segnalare il conto 301.400 "Prestazioni fuori orario", che presenta un totale di uscite di Fr. 18'503.55 a fronte dei 5'000.-- di preventivo. La causa di questo scostamento è la medesima di quella evidenziata, per lo stesso conto, del capitolo parchi pubblici e sentieri.

Il maltempo di agosto e fine settembre ha provocato un maggior onere d'intervento per la pulizia del Borgo, che si è ripercosso sul conto 314.350 "Manutenzione centro Borgo", facendo lievitare la spesa di consuntivo a Fr. 207'944.70 rispetto ai 195'000.-- franchi di preventivo.

### **Traffico - Autosilo**

Il maggior costo del conto 315.600 "Manutenzione impianti elettrici autosilo" di Fr. 23'785.80 deriva dalla sostituzione, poiché ormai vetusto, del gruppo di continuità statica, che fornisce corrente in caso di black-out totale alle strutture principali dell'autosilo. Il relativo costo è ammontato a Fr. 25'075.--.

### **Protezione dell'ambiente e sistemazione del territorio**

Anche per questo capitolo dobbiamo segnalare il conto 301.400 "Prestazioni fuori orario" che presenta una maggior uscita di Fr. 20'825.80, le cui motivazioni sono le stesse di quelle espresse nei precedenti capitoli.



### Economia pubblica

Nessuna osservazione.

### Finanze e imposte

Nel 2012 il volume degli investimenti è stato sensibilmente inferiore a quanto previsto al momento dell'allestimento del preventivo, ciò ha comportato una disponibilità di liquidità che ha reso possibile il rimborso di un mutuo di quattro milioni di franchi. Conseguentemente il totale degli interessi pagati è risultato inferiore a quanto esposto a preventivo, come si evince dal conto 322.200 "Interessi su mutui", che chiude con una minor uscita di 89'584.99 franchi.

Sul fronte dei ricavi segnaliamo, come già accennato nella parte generale di questo messaggio, le maggiori entrate del conto 400.400 "Sopravvenienze imposte reddito e sostanza" il cui totale ammonta a 3'498'997.35 franchi, di cui oltre il 60% sono state generate da imposte riguardanti l'anno 2009. A questo proposito giova ricordare come nel 2009 le incertezze, dovute alla crisi dei mercati finanziari, non lasciavano presagire nulla di buono riguardo all'evoluzione economica. Fortunatamente l'andamento è stato migliore di quanto si fosse potuto immaginare allora, ciò ha permesso di registrare delle cospicue plusvalenze in questo consuntivo. D'altro canto va però anche segnalata la riduzione, che supera il mezzo milione di franchi, delle sopravvenienze del 2012 rispetto a quelle dell'anno precedente. Una situazione analoga la si riscontra pure per il conto 441.101 "Partecipazione agli utili immobiliari" che se da un lato presentano una maggior entrata di oltre 625 mila franchi rispetto a quanto preventivato, dall'altro denotano una drastica riduzione, superiore al milione di franchi, rispetto all'anno precedente. Questa è un'ulteriore conferma dell'elevata oscillazione delle entrate, da un anno con l'altro, di questa posta.

### Conto investimenti

Per il conto investimenti vi segnaliamo come previsto dal cpv. 3 dell'art. 155 LOC i crediti terminati durante l'anno 2012:

no. conto	opera / credito votato	rimanenza(-)/ sorpasso (+)
501.212	Risanamento e pavimentazione Via Gottardo Madonna Fr. 765'000.--	- Fr. 37'565.15 (- 4.91% vs credito votato)



tutte le opere previste nel messaggio municipale sono state eseguite con un minor costo rispetto al credito votato grazie a delle delibere con prezzi favorevoli.

501.321	Molo frangionda attracco turistico	
	<b>Fr. 601'920.--</b>	<b>+ Fr. 36'224.25</b> <b>(+ 6.02% vs credito votato)</b>

tutte le opere previste nel messaggio municipale sono state eseguite, il maggior costo è dovuto a delle difficoltà geologiche per la posa del palo d'ancoraggio.

501.603	Regolamentazione accessibilità veicolare nucleo storico	
	<b>Fr. 395'000.--</b>	<b>+ Fr. 2'409.75</b> <b>(+ 0.61% vs credito votato)</b>

tutti i lavori previsti nel messaggio municipale sono stati effettuati, con un leggero maggior costo complessivo.

506.120	Acquisto di cinque parchimetri collettivi e una cassa unica con barriere	<b>Fr. 200'000.--</b>
		<b>+ Fr. 14'690.30</b> <b>(+ 7.35% vs credito votato)</b>

tutti i lavori previsti nel messaggio municipale sono stati effettuati, il maggior costo di Fr. 14'690.30 è dovuto alle difficoltà di allacciamento alla rete elettrica.

506.160	Acquisto veicolo per corpo pompieri	<b>Fr. 50'000.--</b>
		<b>- Fr. 3'368.45</b> <b>(- 6.74% vs credito votato)</b>

l'acquisto del veicolo è stato effettuato con un leggero minor costo.

506.222	Acquisto veicoli UTC	<b>Fr. 258'000.--</b>
		<b>- Fr. 15'110.25</b> <b>(- 5.86% vs credito votato)</b>

l'acquisto dei veicoli è stato effettuato con un minor costo a seguito delle delibere favorevoli.

565.100	Contributo sistemazione parcheggi zona Lido Porto	<b>Fr. 637'000.--</b>
		<b>nessuna variazione</b>

565.304	Contributo per sistema- zione e ripristino sen-	
---------	--	--



tiero delle felci  
Fr. 37'000.--

+ Fr. 4'954.50  
(+ 13.39% vs credito votato)

il leggero sorpasso è dovuto alla sostituzione di una staccionata, lavoro non previsto al momento della concessione del credito.

565.315 Contributo per  
Isole di Brissago  
Fr. 1'449'576.--

+ Fr. 50'000.-  
(+ 3.45% vs credito votato)

il sorpasso è dovuto alla partecipazione al finanziamento dei lavori di ristrutturazione di Villa Emden.

565.320 Contributo sistemazione  
altopiano campo Valle-  
maggia e Cimalmotto  
Fr. 265'161.50

- Fr. 1'313.40  
(- 0.50% vs credito votato)

contributo versato.

565.471 Contributo a Associazione  
eventi letterari  
al Monte Verità  
Fr. 75'000.--

nessuna variazione.

contributo versato.

581.211 Progettazione restauro  
Castello S. Materno  
Fr. 215'000.--

nessuna variazione.

progettazione terminata con costi come a preventivo.

#### **ASPETTI PROCEDURALI E FORMALI**

Preavviso commissionale: l'esame del Messaggio compete alla Commissione della gestione.

Referendum facoltativo: la decisione del Consiglio comunale sottostà al referendum facoltativo (art. 75 LOC).

Quoziente di voto: per l'approvazione del dispositivo di deliberazione è necessario il voto della maggioranza assoluta dei membri del Consiglio comunale corrispondente ad almeno 18 adesioni. (art. 61 cpv 2 LOC).

**PROPOSTA DI DECISIONE:**

Fatte queste considerazioni e restando a vostra disposizione per ulteriori informazioni e chiarimenti, vi invitiamo a voler

**deliberare:**

1. È approvato il conto gestione corrente;
2. è approvato il conto investimenti;
3. è approvata la liquidazione finale del credito di Fr. 765'000.-- di cui al messaggio no. 19/2007 relativo al risanamento e pavimentazione di Via Gottardo Madonna;
4. è approvata la liquidazione finale del credito di Fr. 601'920.-- di cui al messaggio no. 19/2006 relativo ai lavori concernenti il molo frangionda dell'attracco turistico;
5. è approvata la liquidazione finale del credito di Fr. 395'000.-- di cui al messaggio 10/2009 relativo ai lavori per la regolamentazione dell'accessibilità veicolare del nucleo storico;
6. è approvata la liquidazione finale del credito di Fr. 200'000.-- di cui al messaggio 30/2010 relativa all'acquisto di cinque parchimetri collettivi e una cassa unica con barriere;
7. è approvata la liquidazione finale del credito di Fr. 50'000.-- di cui al messaggio 18/2011 relativa all'acquisto di un veicolo per il corpo dei pompieri di montagna;
8. è approvata la liquidazione finale del credito di Fr. 258'000.-- di cui al messaggio 2/2010 relativa all'acquisto dei veicoli per l'Ufficio Tecnico Comunale;
9. è approvata la liquidazione finale del credito di Fr. 637'000.-- di cui al messaggio 4/2012 relativa al versamento del contributo per la sistemazione dei parcheggi della zona lido porto;
10. è approvata la liquidazione finale del credito di Fr. 37'000.-- di cui al messaggio 4/2009 relativa al versamento del contributo per la sistemazione e il ripristino del sentiero delle felci;



11. è approvata la liquidazione finale del credito di Fr. 1'449'576.-- di cui al messaggio 4/2010 relativa al versamento del contributo per le Isole di Brissago;
12. è approvata la liquidazione finale del credito di Fr. 265'161.50 di cui al messaggio 24/2008 relativa al versamento di un contributo per la sistemazione dell'altopiano di Campo Vallemaggia e Cimalmotto;
13. è approvata la liquidazione finale del credito di Fr. 75'000.-- di cui al messaggio 15/2012 relativa al versamento di un contributo a favore dell'associazione eventi letterari al Monte Verità;
14. è approvata la liquidazione finale del credito di Fr. 215'000.-- di cui al messaggio 18/2007 relativa ai costi di progettazione per il restauro del Castello S. Materno;
15. è approvato il bilancio al 31 dicembre 2012.

Per il Municipio:

Il Sindaco:

Dr. Med. Luca Pissoglio



Il Segretario:

Avv. Andrea Ronchetti

Allegati:

- tabelle di confronto consuntivo 2012, preventivo 2012 e consuntivo 2011;
- tabella indicatori finanziari;
- tabella evoluzione sopravvenienze e partecipazione utili immobiliari;
- grafici evoluzione sopravvenienze e partecipazione utili immobiliari;

Confronto per genere di conto consuntivo - preventivo 2012 e consuntivo 2011

VARIAZIONI

Spese correnti	Consuntivo Spese 2012		Preventivo Spese 2012		Consuntivo Spese 2011		Consunt. Prevent. 2012		Consuntivo 2012-11	
	Spese 2012		Spese 2012		Spese 2011	Assoluto	%	Assoluto	%	
30 Spese per il personale	8'519'881.54		8'317'450.00		8'145'660.30	202'431.54	2.43%	374'221.24	4.59%	
31 Spese per premi e servizi	4'970'982.77		5'062'100.00		4'926'301.86	-91'117.23	-1.80%	44'680.91	0.91%	
32 Interessi passivi	907'778.91		1'038'000.00		1'208'929.58	-130'221.09	-12.55%	-301'150.67	-24.91%	
33 Ammortamenti	3'052'244.43		3'147'100.00		2'578'411.68	-94'855.57	-3.01%	473'832.75	18.38%	
35 Rimborso ad enti pubblici	1'776'518.58		1'878'300.00		1'697'645.97	-101'781.42	-5.42%	78'872.61	4.65%	
36 Contributi propri	9'402'269.01		9'859'610.00		9'285'607.57	-457'340.99	-4.64%	116'661.44	1.26%	
38 Vers. a finanziamenti speciali	240'870.00		60'000.00		71'580.00	180'870.00	301.45%	169'290.00	236.50%	
<b>Totale spese correnti</b>	<b>28'870'545.24</b>		<b>29'362'560.00</b>		<b>27'914'136.96</b>	<b>-492'014.76</b>	<b>-1.68%</b>	<b>956'408.28</b>	<b>3.43%</b>	
<b>Ricavi correnti</b>	<b>Consuntivo Ricavi 2012</b>	<b>Preventivo Ricavi 2012</b>	<b>Consuntivo Ricavi 2011</b>	<b>Consunt. Prevent. 2012</b>	<b>Consuntivo 2012-11</b>	<b>Assoluto</b>	<b>%</b>	<b>Assoluto</b>	<b>%</b>	
40 Imposte	20'485'522.82	20'560'000.00	20'910'046.83	-74'477.18	-0.36%	-424'524.01	-2.03%			
41 Regalie e concessioni	1'001'146.80	1'039'600.00	978'200.20	-38'453.20	-3.70%	22'946.60	2.35%			
42 Redditi della sostanza	3'237'814.56	3'039'200.00	3'307'604.25	198'614.56	6.54%	-69'789.69	-2.11%			
43 Ricavi per prestazioni, tasse	4'021'826.59	3'432'950.00	3'584'963.23	588'876.59	17.15%	436'863.36	12.19%			
44 Contributi senza fine specifico	1'405'840.50	643'750.00	2'412'661.20	762'090.50	118.38%	-1'006'820.70	-41.73%			
45 Rimborsi da enti pubblici	110'311.00	137'600.00	117'626.60	-27'289.00	-19.83%	-7'315.60	-6.22%			
46 Contributi per spese correnti	561'438.60	586'000.00	611'491.90	-24'561.40	-4.19%	-50'053.30	-8.19%			
<b>Totale ricavi correnti</b>	<b>30'823'900.87</b>	<b>29'439'100.00</b>	<b>31'922'594.21</b>	<b>1'384'800.87</b>	<b>4.70%</b>	<b>-1'098'693.34</b>	<b>-3.44%</b>			
<b>Risultato d'esercizio</b>	<b>1'953'355.63</b>	<b>76'540.00</b>	<b>4'008'457.25</b>	<b>1'876'815.63</b>		<b>-2'055'101.62</b>				

Confronto centri di costo consuntivo - preventivo 2012 e consuntivo 2011

VARIAZIONI

Dicastero	SPESE	Consuntivo		Preventivo	Consuntivo	Consunt. Prevent.		Consuntivo 2012-11	
		Spese 2012	Spese 2011			Spese 2012	%	Assoluto	%
0 Amministrazione		2'502'169.25	2'360'468.06	2'437'800.00	2'360'468.06	64'369.25	2.64%	141'701.19	6.00%
100 Sicurezza pubblica		2'504'734.83	2'240'830.40	2'292'100.00	2'240'830.40	212'634.83	9.28%	263'904.43	11.78%
140 Corpo pompieri di montagna		43'630.80	29'195.25	76'600.00	29'195.25	-32'969.20	-43.04%	14'435.55	49.44%
160 Protezione civile		120'887.37	116'502.13	133'000.00	116'502.13	-12'112.63	-9.11%	4'385.24	3.76%
205 Scuola d'infanzia		776'082.27	801'434.64	803'700.00	801'434.64	-27'617.73	-3.44%	-25'352.37	-3.16%
210 Scuole		3'297'321.17	3'195'201.82	3'201'500.00	3'195'201.82	95'821.17	2.99%	102'119.35	3.20%
220 Colonia diurna		87'805.15	92'844.00	84'500.00	92'844.00	3'305.15	3.91%	-5'038.85	-5.43%
230 Attività parascolastiche		13'229.25	12'991.45	13'300.00	12'991.45	-70.75	-0.53%	237.80	1.83%
305 Museo		699'670.73	630'695.65	699'500.00	630'695.65	170.73	0.02%	68'975.08	10.94%
306 Strutture teatrali		143'260.20	139'744.00	146'000.00	139'744.00	-2'739.80	-1.88%	3'516.20	2.52%
310 Promozione culturale		566'452.15	539'862.12	560'360.00	539'862.12	6'092.15	1.09%	26'590.03	4.93%
330 Parchi pubblici e sentieri		1'299'769.41	1'281'213.05	1'280'700.00	1'281'213.05	19'069.41	1.49%	18'556.36	1.45%
340 Sport		870'901.44	779'987.53	839'200.00	779'987.53	31'701.44	3.78%	90'913.91	11.66%
390 Culto		28'000.00	28'000.00	28'000.00	28'000.00	0.00	0.00%	0.00	0.00%
400 Salute pubblica		201'727.05	190'307.80	217'500.00	190'307.80	-15'772.95	-7.25%	11'419.25	6.00%
500 Previdenza sociale		5'406'146.81	5'346'975.22	5'467'500.00	5'346'975.22	-61'353.19	-1.12%	59'171.59	1.11%
600 Traffico		1'649'961.38	1'588'360.20	1'688'700.00	1'588'360.20	-38'738.62	-2.29%	61'601.18	3.88%
610 Autosilo		209'086.60	174'710.05	173'500.00	174'710.05	35'586.60	20.51%	34'376.55	19.68%
700 Protezione dell'ambiente		2'997'799.64	3'039'845.90	3'230'800.00	3'039'845.90	-233'000.36	-7.21%	-42'046.26	-1.38%
800 Economia pubblica		416'704.35	393'644.55	392'700.00	393'644.55	24'004.35	6.11%	23'059.80	5.86%
900 Finanze e imposte		5'035'205.39	4'931'323.14	5'595'600.00	4'931'323.14	-560'394.61	-10.01%	103'882.25	2.11%
<b>Totale spese correnti</b>		<b>28'870'545.24</b>	<b>27'914'136.96</b>	<b>29'362'560.00</b>	<b>27'914'136.96</b>	<b>-492'014.76</b>	<b>-1.68%</b>	<b>956'408.28</b>	<b>3.43%</b>



RICAVI	VARIAZIONI					
	Consuntivo Ricavi 2012		Consuntivo 2012-11			
	Preventivo Ricavi 2012	Consuntivo Ricavi 2011	Consunt. Prevent. 2012 Assoluto	% Assoluto		
0 Amministrazione	383'769.50	276'127.70	136'669.50	55.31%	107'641.80	38.98%
100 Sicurezza pubblica	1'141'931.15	1'025'510.77	220'231.15	23.89%	116'420.38	11.35%
140 Corpo pompieri di montagna	34'074.15	22'468.65	-24'925.85	-42.25%	11'605.50	51.65%
160 Protezione civile	0.00	0.00	0.00		0.00	
205 Scuola d'infanzia	211'746.70	223'366.40	9'646.70	4.77%	-11'619.70	-5.20%
210 Scuole	551'016.55	516'089.00	32'516.55	6.27%	34'927.55	6.77%
220 Colonia diurna	64'351.00	73'315.00	-4'649.00	-6.74%	-8'964.00	-12.23%
230 Attività parascolastiche	6'941.00	6'268.00	-1'559.00	-18.34%	673.00	10.74%
305 Museo	95'514.39	144'182.57	22'014.39	29.95%	-48'668.18	-33.75%
306 Strutture teatrali	0.00	0.00	0.00		0.00	
310 Promozione culturale	0.00	8'000.00	0.00		-8'000.00	-100.00%
330 Parchi pubblici e sentieri	2'400.00	5'135.40	-3'600.00	-60.00%	-2'735.40	-53.27%
340 Sport	38'517.60	20'760.00	17'717.60	85.18%	17'757.60	85.54%
390 Culto	0.00	0.00	0.00		0.00	
400 Salute pubblica	0.00	0.00	0.00		0.00	
500 Previdenza sociale	10'857.80	12'312.05	357.80	3.41%	-1'454.25	-11.81%
600 Traffico	1'221'609.30	1'056'065.50	317'709.30	35.15%	165'543.80	15.68%
610 Autosilo	1'051'381.20	1'167'972.50	-48'618.80	-4.42%	-116'591.30	-9.98%
700 Protezione dell'ambiente	2'511'458.05	2'374'828.50	19'458.05	0.78%	136'629.55	5.75%
800 Economia pubblica	953'902.35	917'953.55	-30'847.65	-3.13%	35'948.80	3.92%
900 Finanze e imposte	22'544'430.13	24'072'238.62	722'680.13	3.31%	-1'527'808.49	-6.35%
<b>Totale ricavi correnti</b>	<b>30'823'900.87</b>	<b>31'922'594.21</b>	<b>1'384'800.87</b>	<b>4.70%</b>	<b>-1'098'693.34</b>	<b>-3.44%</b>
<b>Risultato d'esercizio</b>	<b>1'953'355.63</b>	<b>4'008'457.25</b>	<b>1'876'815.63</b>		<b>-2'055'101.62</b>	

Confronto uscite per genere di conto e per dicastero consuntivo - preventivo 2012 e consuntivo 2011

	Amministrazione generale	Sicurezza pubblica	Educazione	Cultura e tempo libero	Salute pubblica	Previdenza sociale	Traffico	Ambiente e territorio	Economia pubblica	Finanze e imposte	Totale
<b>Spese per il personale</b>											
2012	1'841'833.20	1'893'140.49	2'708'350.80	1'329'657.45	0.00	384.55	449'715.55	290'052.80	0.00	6'746.70	8'519'881.54
2012	1'837'200.00	1'822'600.00	2'729'300.00	1'258'200.00	0.00	550.00	392'700.00	270'200.00	0.00	6'700.00	8'317'450.00
2011	1'777'995.90	1'741'876.00	2'715'826.90	1'234'569.30	0.00	401.30	402'234.00	266'038.15	0.00	6'718.75	8'145'660.30
<b>Spese per premi e servizi</b>											
2012	645'336.05	291'307.11	463'838.76	1'142'133.18	1'000.00	36'712.60	810'771.23	1'364'781.09	19'314.40	195'788.35	4'970'982.77
2012	585'600.00	344'800.00	450'300.00	1'152'400.00	1'000.00	10'000.00	822'200.00	1'479'000.00	33'000.00	183'800.00	5'062'100.00
2011	567'472.16	311'323.93	483'453.49	1'083'152.15	1'000.00	9'753.50	816'081.35	1'472'030.70	39'884.45	142'150.13	4'926'301.86
<b>Interessi passivi</b>											
2012	0.00	0.00	0.00	0.00	0.00	0.00	0.00	0.00	0.00	907'778.91	907'778.91
2012	0.00	0.00	0.00	0.00	0.00	0.00	0.00	0.00	0.00	1'038'000.00	1'038'000.00
2011	0.00	0.00	0.00	0.00	0.00	0.00	0.00	0.00	0.00	1'208'929.58	1'208'929.58
<b>Ammortamenti</b>											
2012	0.00	0.00	0.00	0.00	0.00	0.00	0.00	0.00	0.00	3'052'244.43	3'052'244.43
2012	0.00	0.00	0.00	0.00	0.00	0.00	0.00	0.00	0.00	3'147'100.00	3'147'100.00
2011	0.00	0.00	0.00	0.00	0.00	0.00	0.00	0.00	0.00	2'578'411.68	2'578'411.68
<b>Rimborsi ad enti pubblici</b>											
2012	0.00	171'996.10	141'153.83	0.00	35'301.55	118'998.80	0.00	1'309'068.30	0.00	0.00	1'776'518.58
2012	0.00	170'500.00	114'000.00	0.00	28'000.00	108'500.00	0.00	1'457'300.00	0.00	0.00	1'878'300.00
2011	0.00	164'200.45	118'362.72	0.00	34'954.10	101'349.85	0.00	1'278'778.85	0.00	0.00	1'697'645.97
<b>Contributi propri</b>											
2012	15'000.00	121'939.30	861'094.45	1'136'263.30	165'425.50	5'250'050.86	548'561.20	33'897.45	397'389.95	872'647.00	9'402'269.01
2012	15'000.00	133'800.00	809'400.00	1'143'160.00	188'500.00	5'348'450.00	617'300.00	24'300.00	359'700.00	1'220'000.00	9'859'610.00
2011	15'000.00	117'547.40	784'828.80	1'081'780.90	154'353.70	5'235'470.57	524'754.90	22'998.20	353'760.10	995'113.00	9'285'607.57
<b>Versamenti a finanziamenti speciali</b>											
2012	0.00	190'870.00	0.00	0.00	0.00	0.00	50'000.00	0.00	0.00	0.00	240'870.00
2012	0.00	30'000.00	0.00	0.00	0.00	0.00	30'000.00	0.00	0.00	0.00	60'000.00
2011	0.00	51'580.00	0.00	0.00	0.00	0.00	20'000.00	0.00	0.00	0.00	71'580.00
<b>Spese correnti</b>											
2012	2'502'169.25	2'669'253.00	4'174'437.84	3'608'053.93	201'727.05	5'406'146.81	1'859'047.98	2'997'799.64	416'704.35	5'035'205.39	28'870'545.24
2012	2'437'800.00	2'501'700.00	4'103'000.00	3'553'760.00	217'500.00	5'467'500.00	1'862'200.00	3'230'800.00	392'700.00	5'595'600.00	29'362'560.00
2011	2'360'468.06	2'386'527.78	4'102'471.91	3'399'502.35	190'307.80	5'346'975.22	1'763'070.25	3'039'845.90	393'644.55	4'931'323.14	27'914'136.96

Confronto entrate per genere di conto e per dicastero consuntivo - preventivo 2012 e consuntivo 2011

	Amministrazione generale	Sicurezza pubblica	Educazione	Cultura e tempo libera	Salute pubblica	Previdenza sociale	Traffico	Ambiente e territorio	Economia pubblica	Finanze e imposte	Totale
<b>Imposte</b>											
2012	0.00	0.00	0.00	0.00	0.00	0.00	0.00	0.00	0.00	20'485'522.82	20'485'522.82
2012	0.00	0.00	0.00	0.00	0.00	0.00	0.00	0.00	0.00	20'560'000.00	20'560'000.00
2011	0.00	0.00	0.00	0.00	0.00	0.00	0.00	0.00	0.00	20'910'046.83	20'910'046.83
<b>Regalie e concessioni</b>											
2012	0.00	32'437.45	0.00	25'000.00	0.00	0.00	0.00	0.00	943'709.35	0.00	1'001'146.80
2012	0.00	35'600.00	0.00	20'000.00	0.00	0.00	0.00	0.00	984'000.00	0.00	1'039'600.00
2011	0.00	36'664.00	0.00	23'987.00	0.00	0.00	0.00	0.00	917'549.20	0.00	978'200.20
<b>Redditi della sostanza</b>											
2012	100'000.00	706'082.30	9'360.00	20'200.00	0.00	0.00	1'874'105.40	0.00	0.00	528'066.86	3'237'814.56
2012	100'000.00	684'500.00	9'400.00	20'300.00	0.00	0.00	1'720'000.00	0.00	0.00	505'000.00	3'039'200.00
2011	100'000.00	701'284.50	9'360.00	20'700.00	0.00	0.00	1'855'417.75	0.00	0.00	620'842.00	3'307'604.25
<b>Ricavi per prestazioni, vendite, tasse, multe</b>											
2012	283'769.50	392'444.35	227'13.65	91'231.99	0.00	0.00	398'885.10	2'511'458.05	10'193.00	106'130.95	4'021'826.59
2012	147'100.00	196'000.00	175'700.00	60'000.00	0.00	500.00	283'900.00	2'492'000.00	750.00	77'000.00	3'432'950.00
2011	176'127.70	269'007.12	174'810.50	125'390.97	0.00	1'391.25	368'620.25	2'374'828.50	404.35	94'382.59	3'584'963.23
<b>Contributi senza fine specifico</b>											
2012	0.00	0.00	0.00	0.00	0.00	0.00	0.00	0.00	0.00	1'405'840.50	1'405'840.50
2012	0.00	0.00	0.00	0.00	0.00	0.00	0.00	0.00	0.00	643'750.00	643'750.00
2011	0.00	0.00	0.00	0.00	0.00	0.00	0.00	0.00	0.00	2'412'661.20	2'412'661.20
<b>Rimborso da enti pubblici</b>											
2012	0.00	33'570.10	65'883.10	0.00	0.00	10'857.80	0.00	0.00	0.00	0.00	110'311.00
2012	0.00	59'600.00	68'000.00	0.00	0.00	10'000.00	0.00	0.00	0.00	0.00	137'600.00
2011	0.00	23'123.00	83'582.80	0.00	0.00	10'920.80	0.00	0.00	0.00	0.00	117'626.60
<b>Contributi per spese correnti</b>											
2012	0.00	11'471.10	531'098.50	0.00	0.00	0.00	0.00	0.00	0.00	18'869.00	561'438.60
2012	0.00	5'000.00	545'000.00	0.00	0.00	0.00	0.00	0.00	0.00	36'000.00	586'000.00
2011	0.00	17'900.80	551'285.10	8'000.00	0.00	0.00	0.00	0.00	0.00	34'306.00	611'491.90
<b>Ricavi correnti</b>											
2012	383'769.50	1'176'005.30	834'055.25	136'431.99	0.00	10'857.80	2'272'990.50	2'511'458.05	953'902.35	22'544'430.13	30'823'900.87
2012	247'100.00	980'700.00	798'100.00	100'300.00	0.00	10'500.00	2'003'900.00	2'492'000.00	984'750.00	21'821'750.00	29'439'100.00
2011	276'127.70	1'047'979.42	819'038.40	178'077.97	0.00	12'312.05	2'224'038.00	2'374'828.50	917'953.55	24'072'238.62	31'922'594.21

**INDICATORI FINANZIARI**  
(con scala di valutazione)

N°	Tipo indicatore	Scala di valutazione	Anno : 2012
1	<b>Copertura delle spese correnti</b> [[ricavi correnti senza accrediti interni e riversamenti – spese correnti senza addebiti interni e riversamenti) / spese correnti senza addebiti interni e riversamenti] * 100 Formula = $[(4-47-49-(3-37-39)) / (3-37-39)] \times 100$	Sufficiente-positivo > 0% Disavanzo moderato -2,5%-0% Disavanzo importante < -2,5%	6.8%
2	<b>Ammortamenti amministrativi (compreso canalizzazioni) in percentuale dei beni amministrativi</b> [Ammortamenti amministrativi ordinari e supplementari / beni amministrativi ad inizio anno senza partecipazioni] * 100 Formula = $[(331+332) / (14 + 16+17)] \times 100$	Limite minimo di legge, da raggiungere progressivamente $\geq 10\%$	8.1%
3	<b>Quota degli interessi</b> [interessi netti / ricavi correnti senza accrediti interni e riversamenti] * 100 Formula = $[(32-(42-424)) / (4-47-49)] \times 100$	Bassa < 2% Media 2% - 5% Alta 5% - 8% Eccessiva > 8%	-7.6%
4	<b>Quota degli oneri finanziari</b> [interessi netti e ammortamenti amministrativi / ricavi correnti senza accrediti interni e riversamenti] * 100 Formula = $[(331+332+32-(42-424)) / (4-47-49)] \times 100$	Bassa < 5% Media 5% - 15% Alta 15% - 25% Eccessiva > 25%	0.8%
5	<b>Grado di autofinanziamento</b> [autofinanziamento / investimenti netti] * 100 Formula = $[(4-3+331+332+333) / (5-57-(6-67-68))] \times 100$	Ideale > 100% Sufficiente - buono 70% - 100% Problematico < 70%	228.8%
6	<b>Capacità di autofinanziamento</b> [autofinanziamento / ricavi correnti senza accrediti interni e riversamenti] * 100 Formula = $[(4-3+331+332+333) / (4-47-49)] \times 100$	Buona > 20% Media 10% - 20% Debole < 10%	14.7%
7	<b>Debito pubblico procapite</b> [debito pubblico / popolazione residente permanente al 31 dicembre] x 100 Formula = $[(2-29-10-11-12-13) / (\text{popolazione residente permanente al 31 dicembre})]$	Basso < 1'000 fr. Medio fr. 1'000 – fr. 3'000 Elevato fr. 3'000 – fr. 5'000 Eccessivo > fr. 5'000	2'487
8	<b>Quota di capitale proprio</b> [capitale proprio / totale dei passivi] * 100 Formula = $[(1-19)-(2-29)) / (2)] \times 100$	Eccessiva > 40% Buona 20% - 40% Media 10% - 20% Debole < 10%	37.9%
9	<b>Quota di indebitamento lordo</b> [debiti a breve e medio termine e per gestioni speciali / ricavi correnti senza accrediti interni e riversamenti] * 100 Formula = $[(21+22+23) / (4-47-48-49)] \times 100$	Molto buona < 50% Buona 50% - 100% Discreta 100% - 150% Alta 150% - 200% Critica 200% - 300% Molto critica > 300%	82.2%
10	<b>Quota degli investimenti</b> [investimenti lordi / spese di gestione corrente senza ammortamenti e addebiti interni e riversamenti + uscite di investimento] x 100 Formula = $5 / [3+5-(331+332+333+37+38+39)] \times 100$	Molto alta > 30% Elevata 20% - 30% Media 10% - 20% Ridotta < 10%	8.4%

## Evoluzione sopravvenienze e partecipazione agli utili immobiliari

Importi in Fr. 1'000

### Sopravvenienze

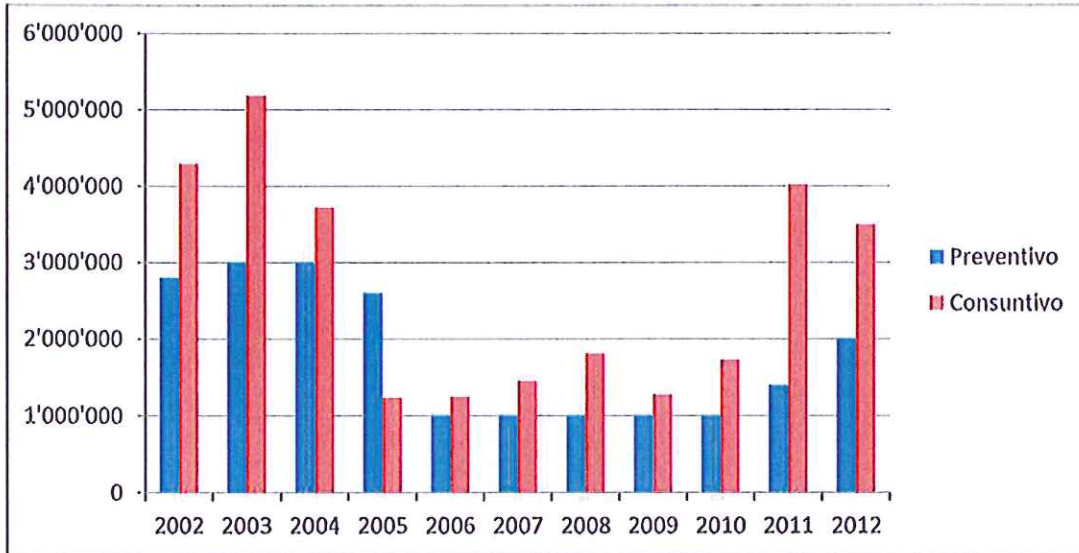
	<u>2002</u>	<u>2003</u>	<u>2004</u>	<u>2005</u>	<u>2006</u>	<u>2007</u>	<u>2008</u>	<u>2009</u>	<u>2010</u>	<u>2011</u>	<u>2012</u>
Preventivo	2'800	3'000	3'000	2'600	1'000	1'000	1'000	1'000	1'000	1'400	2'000
Consuntivo	4'295	5'184	3'722	1'237	1'250	1'452	1'812	1'276	1'727	4'019	3'499

### Partecipazione agli utili immobiliari

	<u>2002</u>	<u>2003</u>	<u>2004</u>	<u>2005</u>	<u>2006</u>	<u>2007</u>	<u>2008</u>	<u>2009</u>	<u>2010</u>	<u>2011</u>	<u>2012</u>
Preventivo	450	450	350	700	400	10	10	0	70	400	600
Consuntivo	367	427	1'362	891	365	78	53	17	601	2'244	1'225

Art. 314d LT: [...] non si fa luogo al riparto d'imposta ai comuni per le imposte sugli utili immobiliari relative ai trasferimenti di proprietà iscritti a registro fondiario, rispettivamente alle contrattazioni concluse a partire dall'anno 2006 e fino all'anno 2009 compreso.

Evoluzione sopravvenienze dal 2002 al 2012



Evoluzione partecipazione utili immobiliari dal 2002 al 2012

